

FEDERAÇÃO ESPÍRITA BRASILEIRA

Mediunidade: Estudo e Prática

Programa 1

Módulo I - Fundamentos ao Estudo da Mediunidade

# Mediunidade, metapsíquica e parapsicologia

Tema 2

- **Fenômenos psíquicos**  
Mediunidade
- **Metapsíquica e Parapsicologia**  
Classificação dos fenômenos
- **Doutrina Espírita**  
Fenômenos anímicos e mediúnicos

# Fenômenos psíquicos



Os fenômenos psíquicos estudados pelo Espiritismo, pela Metapsíquica e pela Parapsicologia, têm como agente o Espírito, ser humano sensível e inteligente.

# Médium, mediunidade, mediunismo

Fenômenos  
mediúnicos  
são  
intermediados  
pelos  
*médiuns*.

*Mediunidade* é a  
faculdade psíquica  
que os médiuns  
possuem, manifestada  
por meio de uma  
variedade de tipos:  
vidência, psicografia,  
audiência, etc.

*Médium* é toda pessoa  
que sente, num grau  
qualquer, a influência  
dos Espíritos.

A prática  
mediúnica é  
denominada  
*mediunismo*.

# Doutrina Espírita - fenômenos

**Doutrina Espírita**

```
graph TD; A[Doutrina Espírita] --- B[Fenômenos mediúnicos: intermediados pelos médiuns.]; A --- C[Fenômenos anímicos: produzidos pelo Espírito encarnado.]
```

**Fenômenos mediúnicos:  
intermediados pelos  
médiuns.**

**Fenômenos anímicos:  
produzidos pelo  
Espírito encarnado.**

# Metapsíquica e Parapsicologia

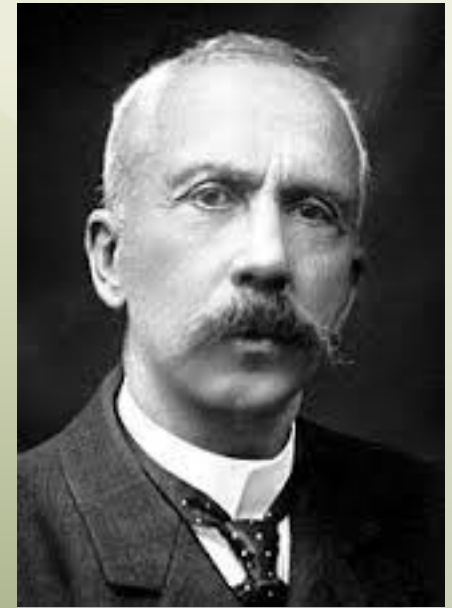
A Metapsíquica ou Metapsiquismo indica, segundo a Psicologia, “um corpo de doutrinas, sem base no método científico, que se funda na aceitação da realidade dos Espíritos, fenômenos espiritistas, criptestesia, etc.”

“A parapsicologia é uma tentativa de aplicação dos métodos científicos ao fenômenos, usualmente inexplicados”

Álvaro Cabral e Eva Nick. Dicionário Técnico de Psicologia, pág. 194

# Metapsíquica

- A Metapsíquica foi fundada por Charles Robert Richet (1850-1935), médico francês e Prêmio Nobel de Medicina em 1913, como conclusão dos seus estudos com médiuns e, sobretudo, com pacientes obsidiados, portadores de distúrbios mentais, conforme consta em sua obra *Tratado de Metapsíquica*.
- Richet definiu a Metapsíquica como "(...) ciência que tem por objeto a produção de fenômenos mecânicos ou psicológicos devidos a forças que parecem ser inteligentes ou a poderes desconhecidos, latentes na inteligência humana."



Charles Richet

# Metapsíquica Subjetiva

A Metapsíquica Subjetiva abrange os fenômenos telecinéticos.

Do grego, tele e kinese = mover à distância.

Significa "capacidade de mover fisicamente um objeto com a força psíquica, fazendo-o levitar, mover-se ou apenas ser abalado pela mente."

Telecinesia, disponível em 17/02/2013: <http://pt.wikipedia.org/wiki/Telecinesia>

**Esses tipos de fenômenos metapsíquicos são denominados pela Parapsicologia como TK (telekinesis) ou PK (psicokinesis).**



# Metapsíquica Objetiva

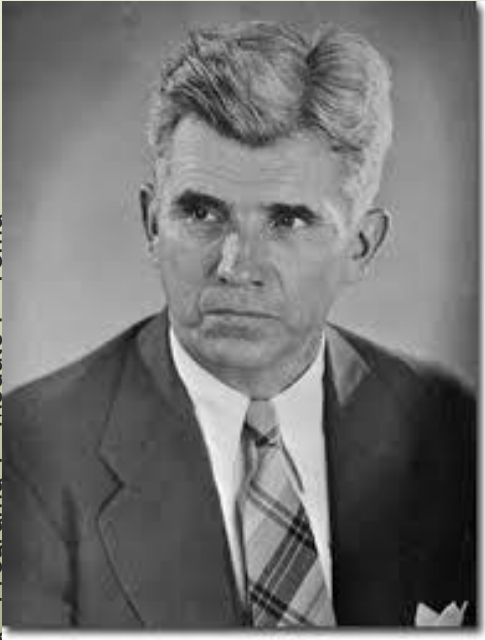
A Metapsíquica Objetiva refere-se a uma classe de fenômenos denominados *criptestesia*, termo criado por Richet, para especificar o conhecimento que algumas pessoas obtêm de acontecimentos ou fatos, presentes e futuros.

Nessas condições, a pessoa estaria sob efeito de estímulos psíquicos e anímicos, ainda não suficientemente explicados pela Ciência.

# Parapsicologia

No século XX surge a *Parapsicologia*, também conhecida como *Pesquisa Psi*.

A Metapsíquica Objetiva é nomeada pela *Parapsicologia* como *Percepção Extrassensorial*, ou PES, expressão cunhada por Joseph Banks Rhine, professor da Universidade de Duke, estado de Virginia, nos Estados Unidos da América.



Joseph Banks Rhine

A Parapsicologia significa o estudo do que está além da psique, viabilizado, por indivíduos popularmente conhecidos como *sensitivos* ou *psíquicos*.

# Classificação dos fenômenos, segundo Rhine

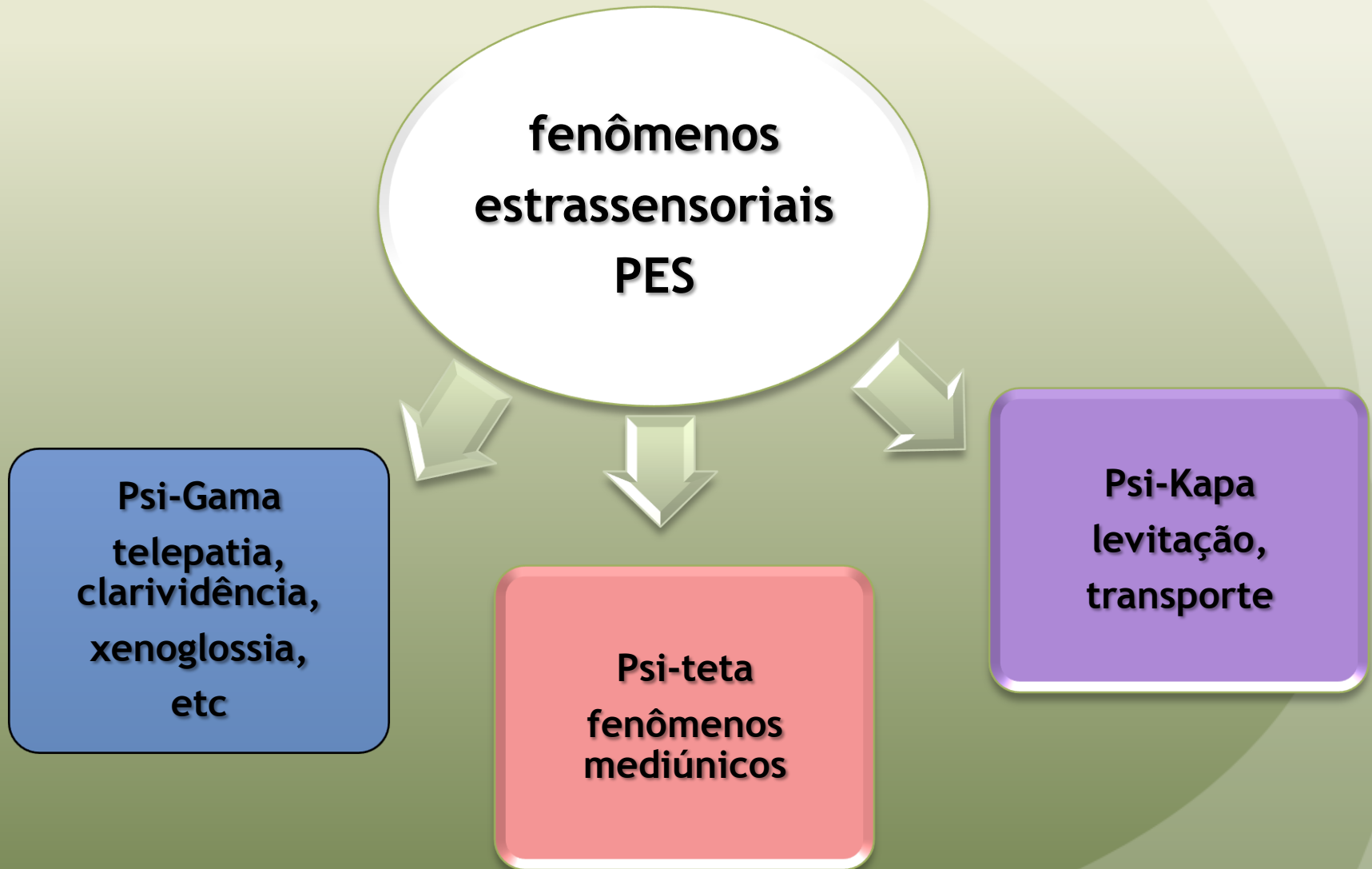
**Fenômenos  
psicocinéticos,  
PK-psychokinesis  
ou  
TK-telekinesis**

**Fenômenos  
extrassensoriais ou  
PES-percepção  
extrassensorial**

# Fenômenos psicocinéticos



# Fenômenos extrassensoriais



# Fenômenos anímicos e mediúnicos

- Para a Doutrina Espírita os fenômenos paranormais, ou extrassensoriais, são considerados de dois tipos: **anímicos e mediúnicos**.
- Os primeiros, designam os fenômenos paranormais produzidos pela própria alma humana, os quais o Codificador preferiu chamar de fenômenos de emancipação da alma.
- Os segundos, originalmente designados por Allan Kardec, indicam a faculdade inerente às pessoas de se comunicarem com seres extracorpóreos.

# Fenômenos mediúnicos

- Para o Espiritismo, os fenômenos mediúnicos podem apresentar duas formas de manifestação: efeitos físicos, que revelam ações de impacto no meio ambiente, e efeitos intelectuais, cuja manifestação exige certo grau de elaboração mental e de interpretação intelectual.
- Contudo, importa assinalar, a prática espírita, manifestada na forma do mediunismo e do animismo, fundamenta-se, necessariamente, nos parâmetros de moralidade, expressos no **Evangelho de Jesus**.