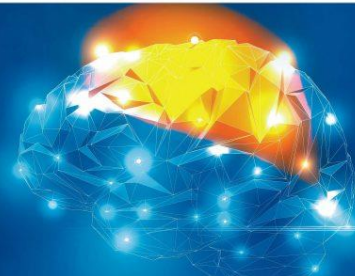


# ESTUDANDO A MEDIUNIDADE



## Seminário Estudando a Mediunidade

*"Um sentido novo para a vida humana,  
um novo sentido para a humanidade."*

Do Marlene do livro O Dom da Mediunidade

25 DE Junho

ENTRADA FRANCA  
No Cendúlo da Federação Espírita Brasileira

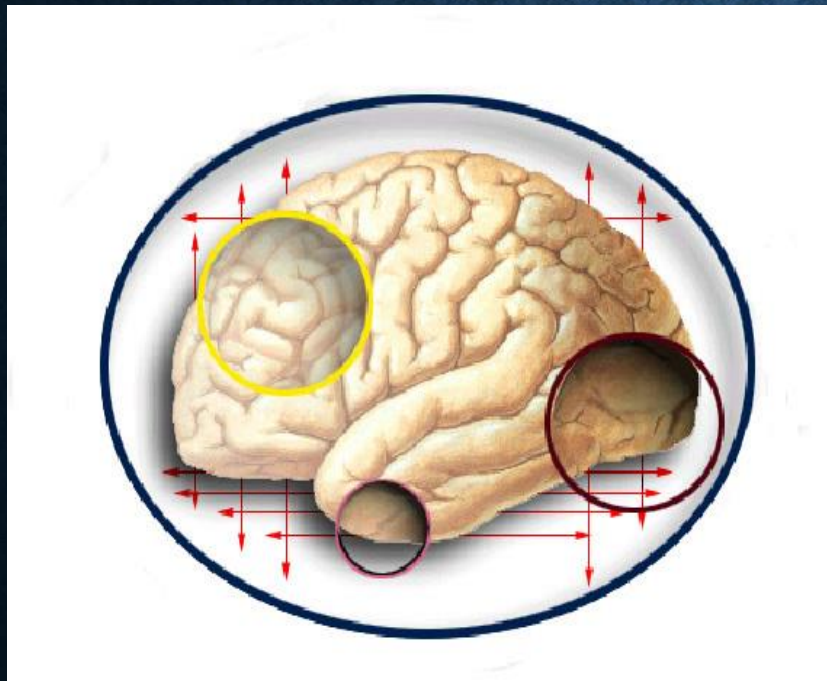
### Programação

- 9h às 9h 45h - A Mediunidade na História e nas Artes - **Marta Antunes.**
- 9h50h às 10h35h - Pensamento e Mediunidade - **Anismar Léon AME-DF.**
- 10h40h às 11h35h - Neurofisiologia da Mediunidade - **Décio Landolfi AME- MS.**
- 12h às 14h - Intervalo almoço.
- 14h às 14h45h - O Desenvolvimento Mediúnico - **Vicente Pessoa AME-GO.**
- 14h50h às 15h35h - A Obsessão no processo mediúnico - **Fabiola Lima AME-DF.**
- 15h40h às 16h35h - Mediunidade na Infância e Adolescência - **Fernando Sousa - AME- Cariri.**
- 16h40h às 17h10h - Perguntas e respostas.
- 17h15h - Encerramento.

Informações  
[www.amedf.com.br](http://www.amedf.com.br)



# NEUROFISIOLOGIA DA MEDIUNIDADE



Prof. Dr. Décio Iandoli Jr.



# DEFINIÇÕES



- Mediunidade:
  - Faculdade inerente a todos os seres e que lhes dá a capacidade de perceber, em um grau qualquer, a influência dos espíritos\*.

\*OLM, Cap XIV

# SINTOMAS (CHICO XAVIER)

- Irritabilidade
- Sonolência sem motivo
- Dores sem diagnóstico (ectoplasma?)
- Mau humor
- Choro inexplicável



# SINTOMAS (MARLENE NOBRE)

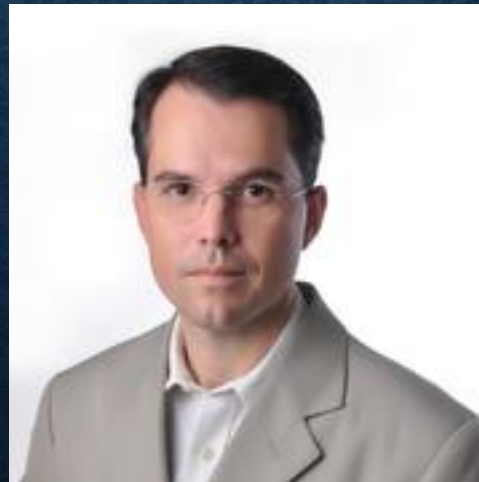
- Distúrbios do apetite (bulimia ou anorexia)
- Distúrbios do sono
  - Sonolência ou insônia
  - Sonambulismo/ terror noturno/ bruxismo (sintomas comiciais)
- Distúrbios na esfera sexual
- Alterações da imunidade



**MELATONINA E CATECOLAMINAS  
PLASMÁTICAS, ATIVIDADE ELÉTRICA  
CEREBRAL E ATIVIDADE AUTÔNOMICA  
CARDÍACA DURANTE EXPERIÊNCIAS  
ANÔMALAS EM UM CONTEXTO  
RELIGIOSO**

Ms. Marco Aurélio Vinhosa Bastos

Tese de mestrado defendida na UFMS em 18.03.2016



[https://posgraduacao.ufms.br/sigpos/portal/trabalhos/  
buscarPorCurso/page:3/cursoId:89](https://posgraduacao.ufms.br/sigpos/portal/trabalhos/buscarPorCurso/page:3/cursoId:89)

*Bastos Jr. MAV et al. / Arch Clin Psychiatry. 2016;43(2):20-6*

# SINTOMAS

- Dependem do tipo de mediunidade
- Predominantemente adrenérgicos:
  - Taquicardia
  - Aumento do tônus muscular
  - Aumento discreto da glicemia (confirmado)
  - Aumento do cortisol (confirmado)
  - Cefaleia (?)





## **MEDIUNIDADE É DIAGNÓSTICO DE EXCEÇÃO**

Devem ser afastadas causas físicas e psicológicas  
antes de afirmar que determinado quadro seja  
decorrente da mediunidade

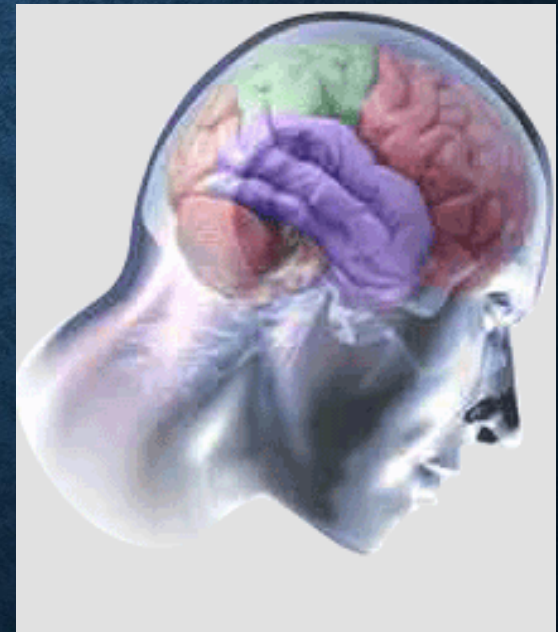
# **BASES NEUROFISIOLÓGICAS**

## **Mediunidade**



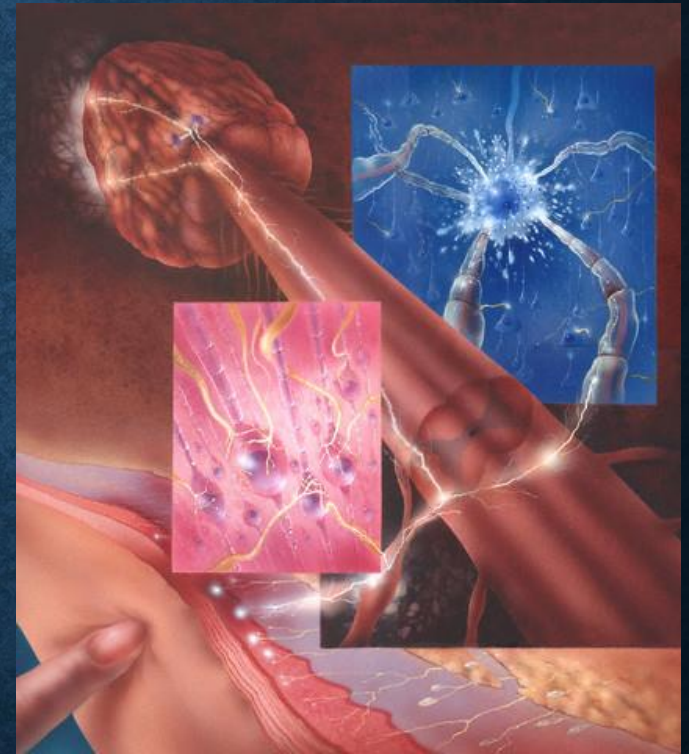
# ATRIBUIÇÕES DO SISTEMA NERVOSO

- Sensitiva
  - Coleta de informações
- Integrativa
  - Interpretação
  - Emissão de resposta
- Motora
  - Execução da resposta



# FUNÇÃO SENSORIAL

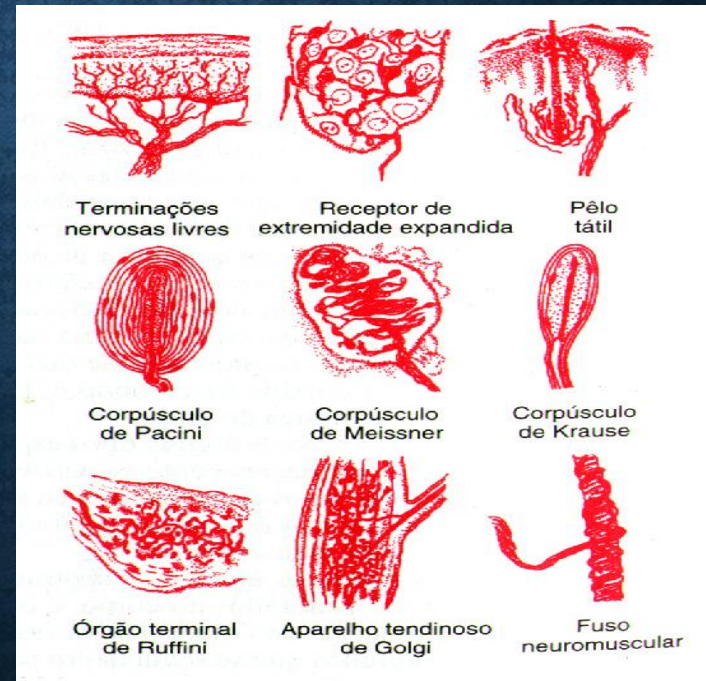
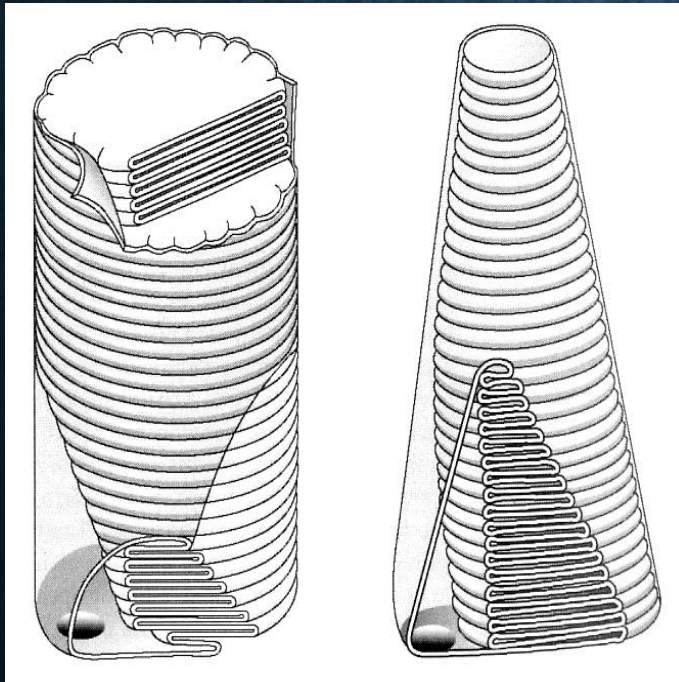
- No encarnado desperto
  - Limita-se aos receptores
    - Visão
    - Audição
    - Gustação
    - Olfacção
    - Somestésicas e propioceptivas



***5 sentidos clássicos***

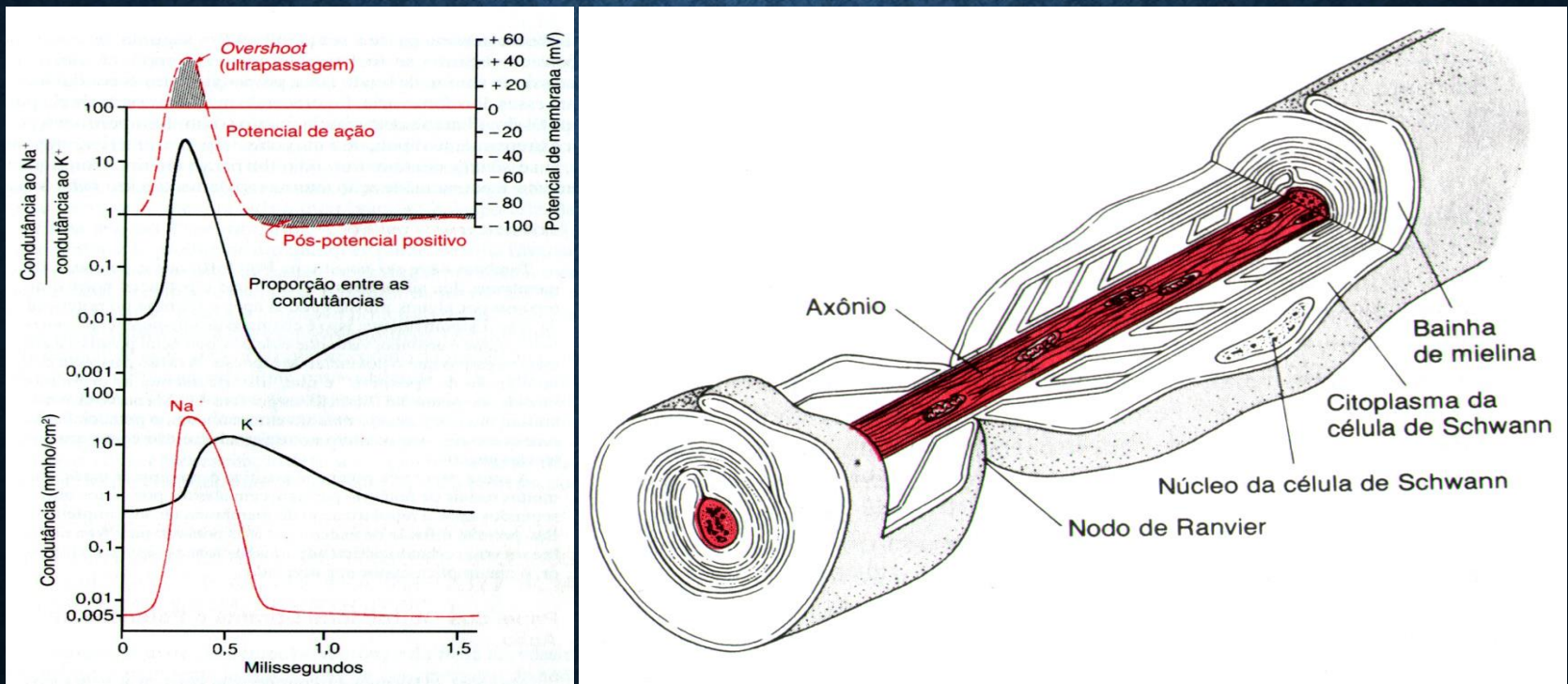
# RECEPTORES (FUNÇÃO ANALÓGICA)

- Especializados em captar tipos específicos de estímulos



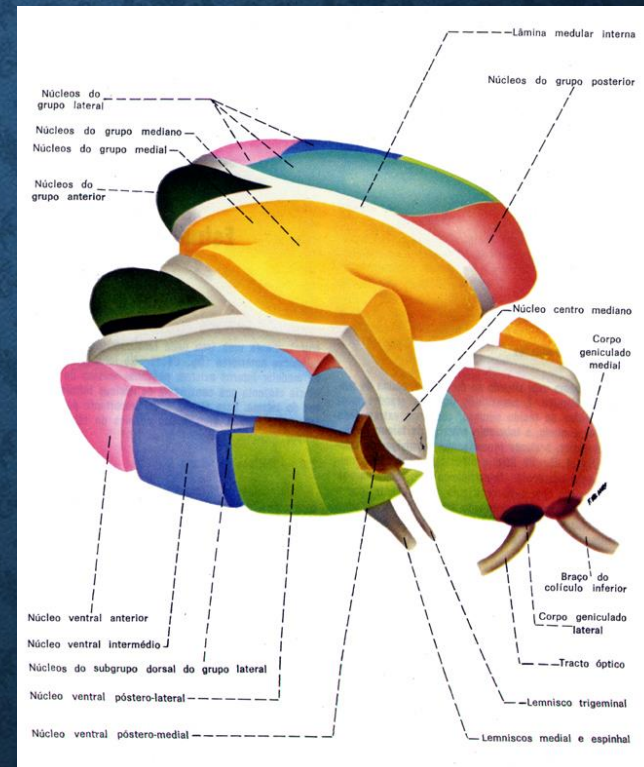
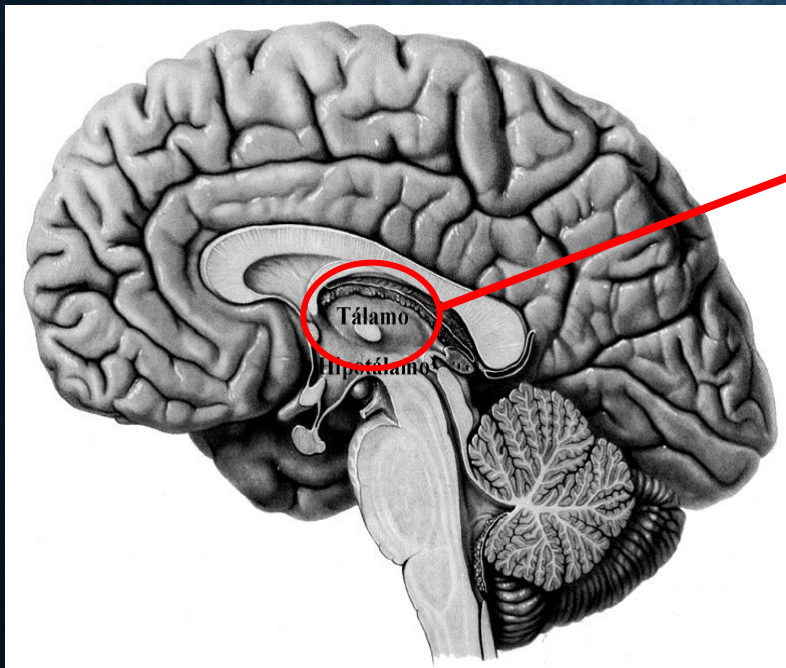
# RECEPTORES

- Todos os estímulos são transformados em ondas elétricas (função digital ou binária)



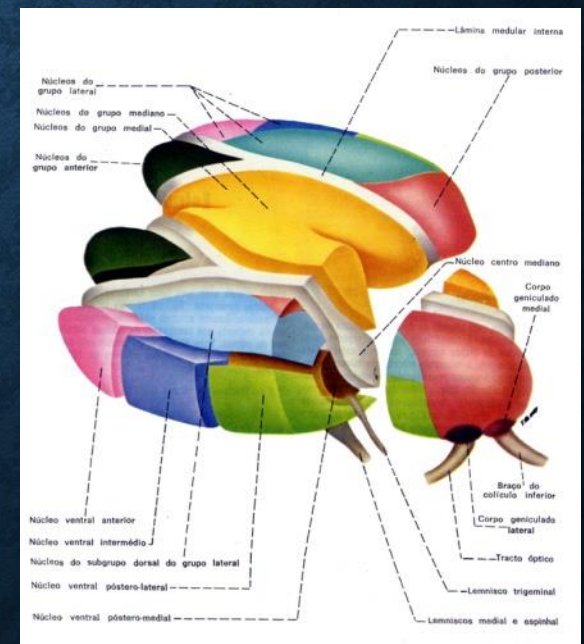
# DISCRIMINAÇÃO (INICIAL)

- No Diencéfalo (Tálamo)



# TÁLAMO

- Concentra quase todos os estímulos sensoriais
- Funciona como um prisma distribuindo as informações “pré-digeridas” às áreas primárias

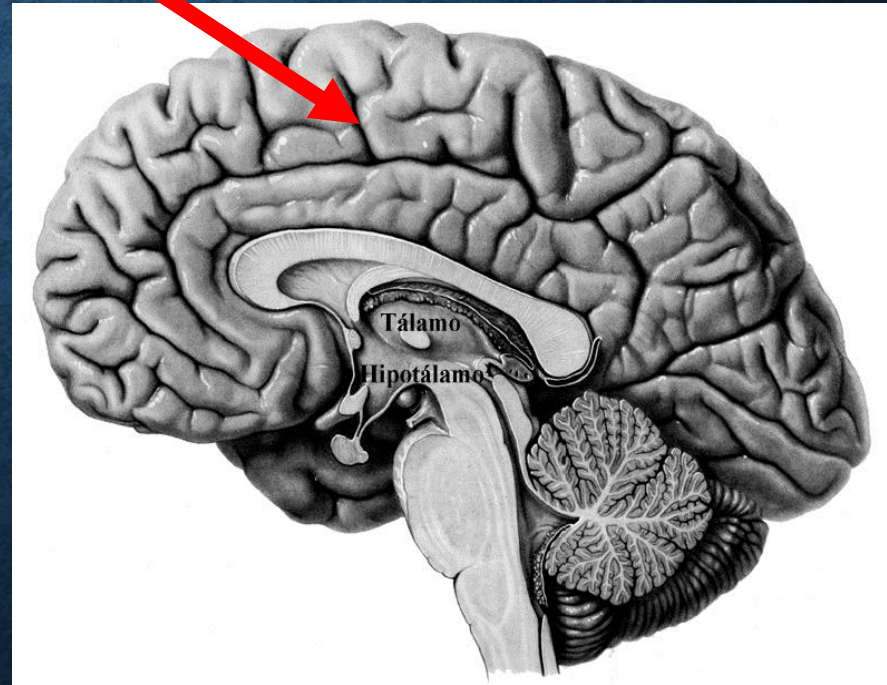




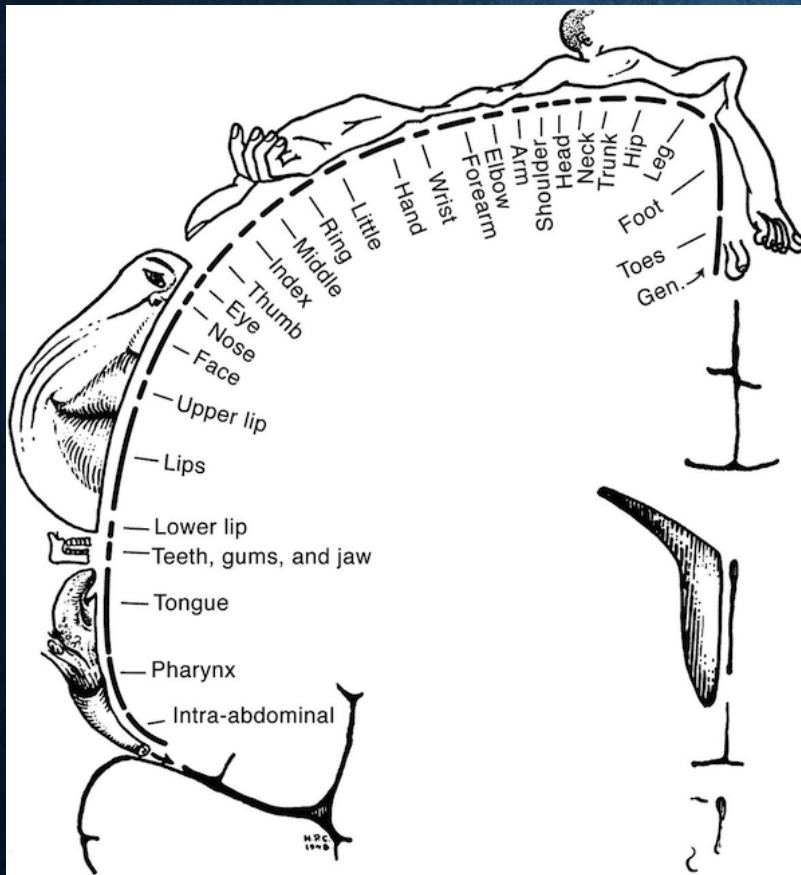
# DISCRIMINAÇÃO (REFINADA)

- Telencéfalo (córtex)

- Discrimina
- Localiza
- Interpreta



# HOMÚNCULO DE PENFIELD

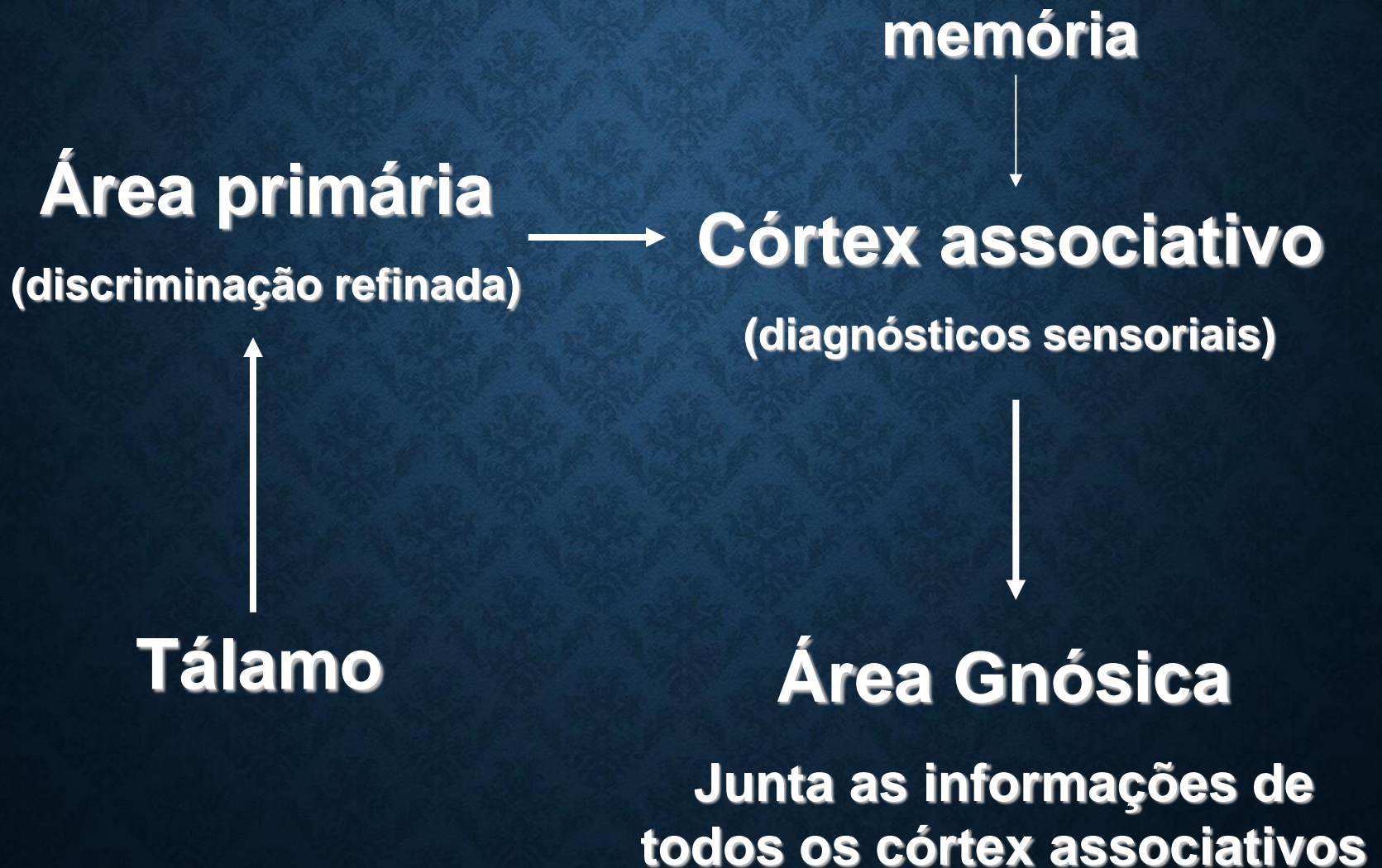


# ÁREAS PRIMÁRIAS E ASSOCIATIVAS

- Da visão
- Da audição
- Gustação
- Olfacção
- Sensações somestésicas e proprioceptivas

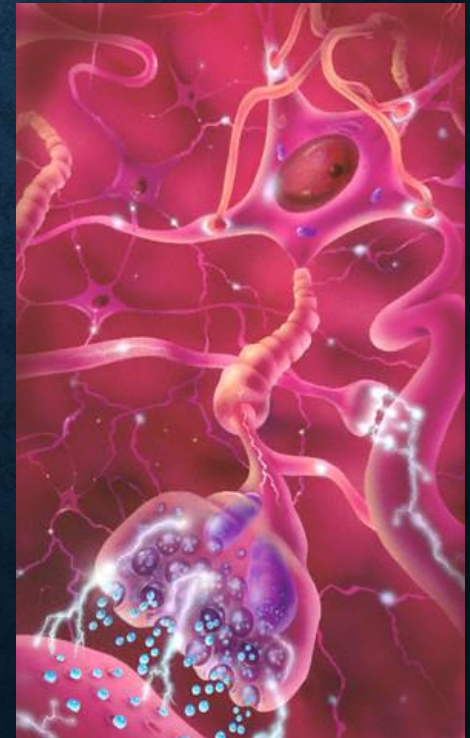


# NO CÓRTEX (FUNÇÃO QUÂNTICA)



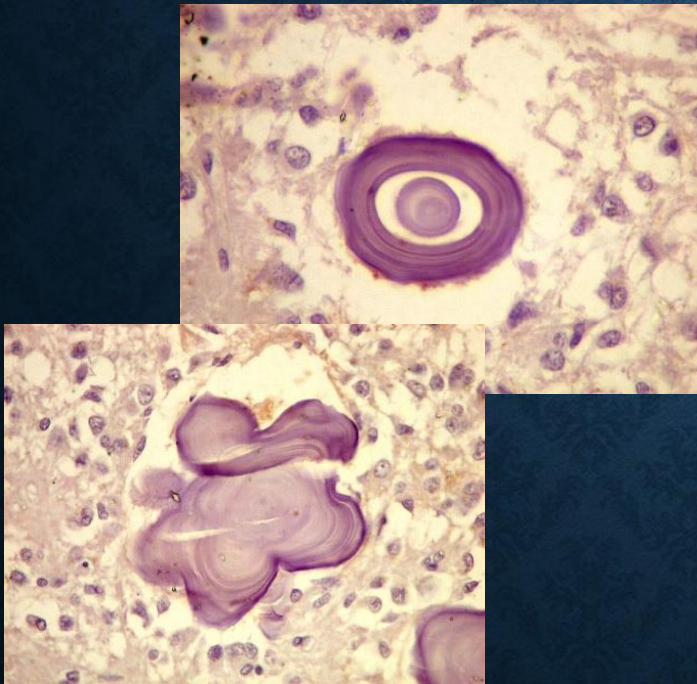
# NEUROFISIOLOGIA DA MEDIUNIDADE

Hipótese de Trabalho

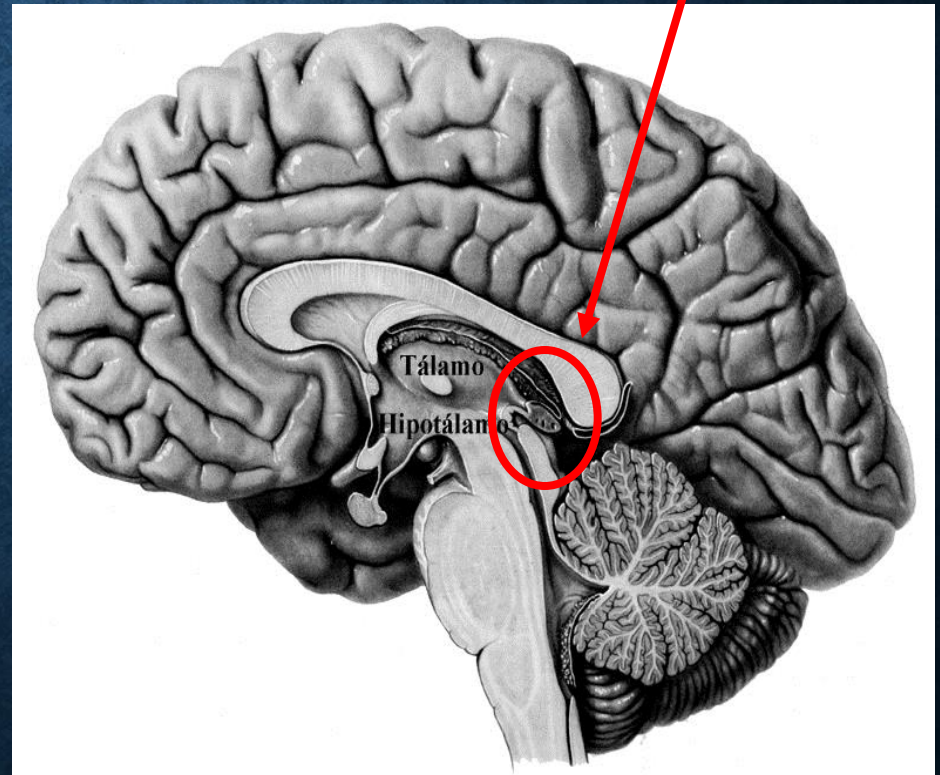


# SEXTO SENTIDO (MEDIUNIDADE)

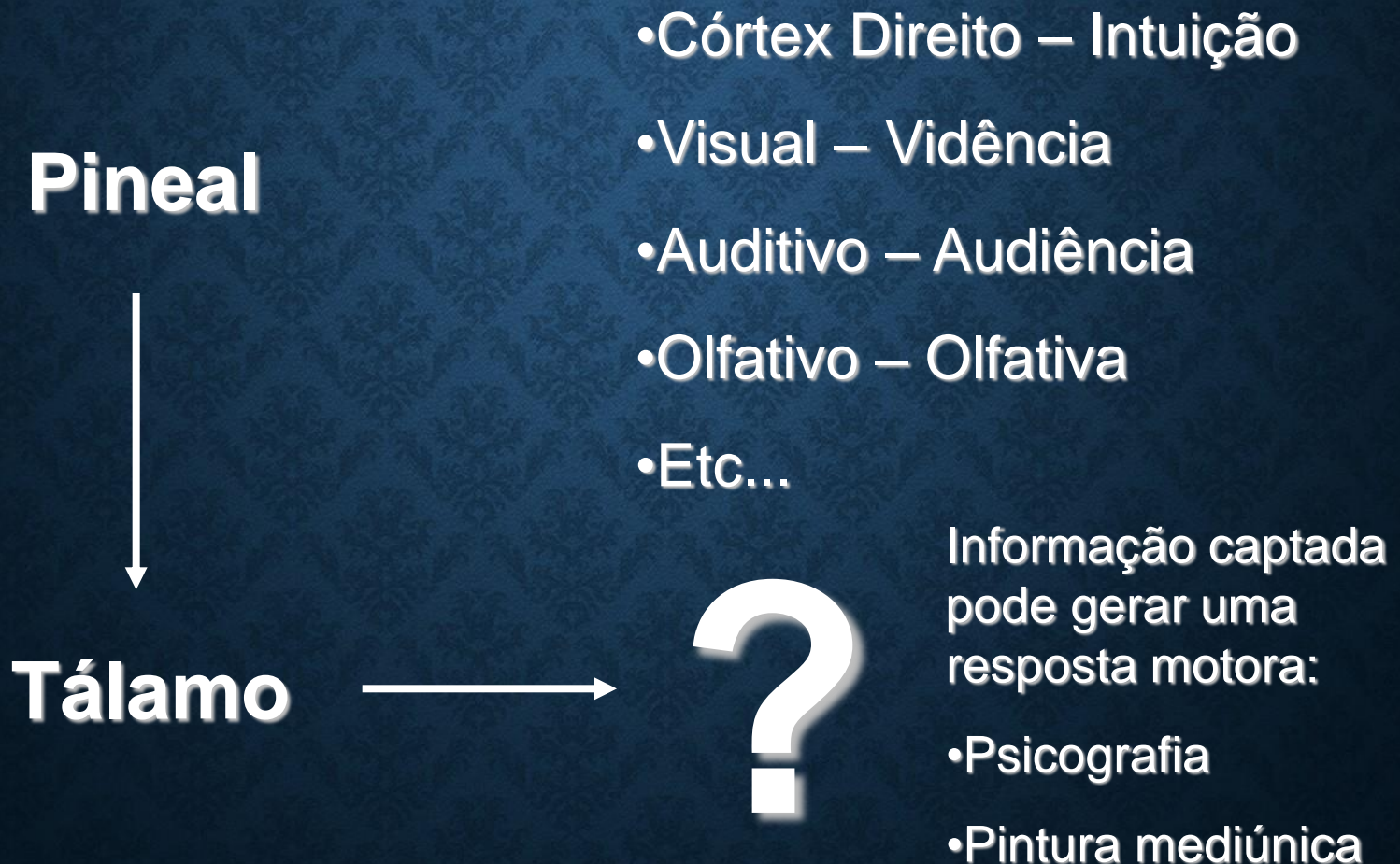
- Receptor Sensorial



Pineal



# NEUROFISIOLOGIA DA MEDIUNIDADE (TEORIA)



**A mediunidade é uma  
capacidade orgânica, ligada à  
disposição dos tractos  
neurais**





# MELATONINA NA MEDIUNIDADE

- Efeito sedativo sobre o SNC:
  - Presença dos receptores
    - MEL-1a,b,c
    - MEL-2
- Concentração de receptores\*:
  - 1° Cerebelo, 2° Córtex Occipital, 3° Córtex parietal, 4° Córtex Temporal, 5° Tálamo, 6° Córtex Frontal, 7° Hipocampo

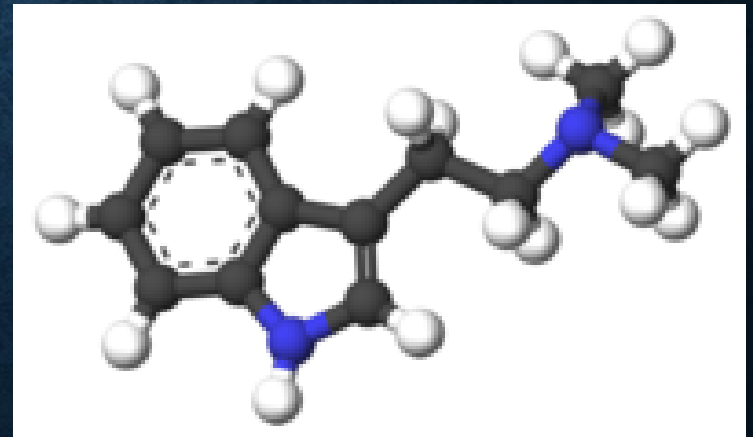
\*Mazzucchelli et al. The melatonin receptor in the human brain. *Molecular Brain Research*, 39(1996) 117-126.

# MELATONINA NA MEDIUNIDADE

- Moduladora Neural
  - População de receptores
    - + receptores = ↓ grau de consciência
    - - receptores = ↑ grau de interferência (animismo)
  - Distribuição dos receptores
    - Características da mediunidade
      - Sensorial
      - Integrativa
      - Motora

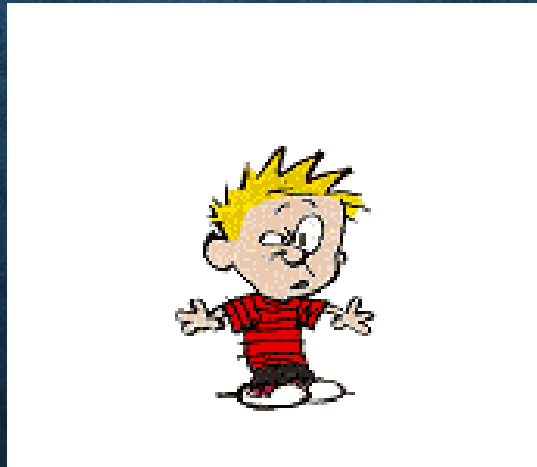
# DMT

- Se a melatonina não é indutora do transe mediúnico, qual substância seria?
  - Dimetiltriptamina (DMT)
    - Ayahuasca
    - Psicodisléptico
    - Produzido na pineal (?)



O assunto é complexo e ainda merece muito estudo e muitas discussões.

Considerem estas propostas como embriões dos estudos a serem desenvolvidos



***OBRIGADO PELA PACIÊNCIA***